



NOVA ESP

S2801N

**Modulo espansione 8 linee
per centrali Nova 8/8+ e Nova 8/8+ GSM**

ISTRUZIONI PER L'USO

Introduzione

Nova Esp è un modulo espansione linee per le centrali di allarme Nova 8/8+ e Nova 8/8+ GSM utilizzato per portare da 8 a 16 il numero di linee della centrale. Tutte le operazioni di programmazione dell'espansione, gestione e test dell'impianto sono facilmente eseguibili dal pannello di controllo della centrale e dalle tastiere dedicate così come avviene per le otto linee base della centrale. Per tutte le informazioni sulla programmazione, fare riferimento al Manuale dell'Installatore della centrale.

Descrizione e installazione

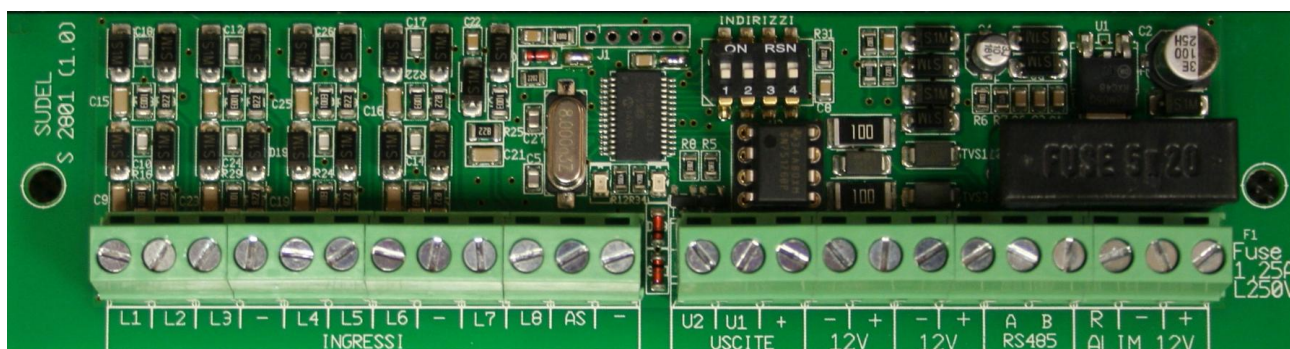


Fig. 1: la scheda Nova ESP (S2801)

Componente	Descrizione
F1	Fusibile F 3,15A L 250V per protezione linea alimentazione periferiche.
D8	LED di stato (si accende ogni 10 s, oppure in caso di apertura linee)
DSW1 INDIRIZZI	DIP SWITCH DI PROGRAMMAZIONE FUNZIONI: Da DIP 1 a DIP3 = non attivi, lasciare in posizione OFF DIP 4 OFF = lettura ingressi NC (normalmente chiuso) DIP 4 ON = lettura ingressi a bilanciamento.

Tab. 1: descrizione componenti Nova ESP

Morsetti	Tipologia	Significato	Valore
+ - ALIM 12V	Ingresso Alim	Alimentazione scheda elettronica (12V)	12 V
R ALIM 12V		Non disponibile, lasciare scollegato	
+ - 12V	Uscita Alim	Sorgente di alimentazione per sensori volumetrici protette dal fusibile F1 (3,15 A)	12 V
L1 ... L8 INGRESSI	Ingressi bil./NC	Linee di ingresso allarme. Bilanciare ogni linea con resistenza da 8,2 k Ω se gli ingressi sono programmati in modalità bilanciata (DIP 4 ON)	2,5 V = bilanc 5 V = aperta 0V= in corto
AS INGRESSI		Non disponibile, lasciare scollegato	
U2 U1 USCITE		Non disponibile, lasciare scollegati	
A B RS485	I/O	Linea seriale RS 485 per le comunicazioni con la centrale	

Tab. 2: descrizione morsettiera Nova ESP

- Collegare ai morsetti **ALIM 12V** una linea di alimentazione proveniente dall'alimentatore della centrale
- Collegare ai morsetti **A** e **B** della sezione **RS 485** i due cavi della linea seriale proveniente dai morsetti **A** e **B** di **RS 485** della centrale
- Collegare ai morsetti da **L1** .. **L8** le linee dei contatti magnetici o sensori volumetrici, eventuali linee non utilizzate dovranno essere lasciate collegate ad un negativo con un ponticello (se l'impostazione di DIP 4 è su OFF) o con una resistenza da 8,2 k Ω (se l'impostazione di DIP 4 è su ON)
- Collegare ai morsetti + **12V** e - le linee di alimentazione dei sensori volumetrici (infrarossi ecc).

Segnalazioni visive sulla centrale e sull'espansione

Le linee da 9 a 16 sono visualizzate dal display di centrale e tastiera con i seguenti simboli (cifra da 1 a 8 seguita dal puntino):

DISPLAY	LED OPEN (lampeggiante giallo)	LED MEM (lampeggiante rosso)	LED OFF (lampeggiante verde)
1.	Linea 9 sbilanciata/aperta	L9 in allarme /memoria all.	L9 esclusa o autoesclusa
2.	Linea 10 sbilanciata/aperta	L10 in allarme/memoria all.	L10 esclusa o autoesclusa
3.	Linea 11 sbilanciata/aperta	L11 in allarme/memoria all.	L11 esclusa o autoesclusa
4.	Linea 12 sbilanciata/aperta	L12 in allarme/memoria all.	L12 esclusa o autoesclusa
5.	Linea 13 sbilanciata/aperta	L13 in allarme/memoria all.	L13 esclusa o autoesclusa
6.	Linea 14 sbilanciata/aperta	L14 in allarme/memoria all.	L14 esclusa o autoesclusa
7.	Linea 15 sbilanciata/aperta	L15 in allarme/memoria all.	L15 esclusa o autoesclusa
8.	Linea 16 sbilanciata/aperta	L16 in allarme/memoria all.	L16 esclusa o autoesclusa

Tab. 3: Segnalazioni visive sulla centrale delle linee da 9 a 16

N.B. Se la centrale visualizza in sequenza le linee aperte da 9 a 16 significa che l'espansione non risulta connessa o non è alimentata.

Smaltimento del prodotto

Ai sensi della direttiva europea 2002/96/EC, recepita dal D. Lgs. 151/2005, tutti i prodotti elettrici ed elettronici devono essere smaltiti separatamente rispetto alla raccolta differenziata municipale, mediante impianti di raccolta specifici designati dal governo o dalle autorità locali. Il simbolo "bidone sbarrato" qui riportato indica che il prodotto è coperto dalla direttiva sopra menzionata.

Un prodotto usato, anche non funzionante, può essere reso al distributore al momento dell'acquisto di un prodotto equivalente nuovo.



Il Rivenditore si riserva di non accettare il reso nel caso in cui l'apparecchiatura resa risulti incompleta delle proprie componenti essenziali o contenga rifiuti diversi dai RAEE.

Se il prodotto reso è stato commercializzato dopo il 13/08/2005, data dell'adozione del D. Lgs. 151/2005, nessun costo aggiuntivo dovrà essere corrisposto da chi lo restituisce; se invece il prodotto reso è stato commercializzato prima della data sopra indicata, l'azienda ha la facoltà di chiedere al cliente che effettua il reso un contributo per i costi di trattamento, recupero e smaltimento.

Ai sensi del D. Lgs. n. 151/2005 il Produttore dichiara che il prodotto è conforme alla direttive RoHS, cioè progettato e costruito senza utilizzare sostanze pericolose per l'ambiente e per la salute umana.

Dichiarazione di conformità

I prodotti della serie Nova sono conformi ai requisiti essenziali delle seguenti direttive:

1999/5/CE - Apparecchi radio e terminali di telecomunicazioni
(La presente direttiva comprende i requisiti di sicurezza previsti dalla **DIRETTIVA 2006/95/CE** senza applicazione dei limiti di tensione

ed i requisiti previsti dalla **DIRETTIVA 2004/108/CE** in materia di protezione per quanto riguarda la compatibilità elettromagnetica).

2011/65/UE - Restrizione all'uso di determinate sostanze pericolose nelle apparecchiature elettriche ed elettroniche.

Copia integrale della dichiarazione di conformità con l'elenco delle norme armonizzate applicate è disponibile presso il fabbricante (Sudel Next srl) o scaricabile dal sito internet: www.sudel.com.

Il fabbricante non è responsabile per un utilizzo improprio e/o contrario alle norme in vigore nell'area di installazione del prodotto.



SUDEL NEXT srl C.so Garibaldi, 150 - 72015 Fasano (BR)
Tel. 080 - 4421260 - E - mail: info@sudel.com - www.sudel.com